



XXes Journées d'Etude et de Formation à l'Hygiène Hospitalière  
Acropolis, Nice 4 & 5 Juin 2009



# Évaluation de l'état cutané des mains de 1941 personnels dans 9 centres de soins des réseaux AZURCLIN et RIVIERA-CLIN des Alpes-Maritimes

# Rationnel de l'étude

- ❖ Hygiène des mains = principal moyen de lutte contre les infections
- ❖ Hygiène des mains → dermatoses du fait de l'application fréquente et +/- prolongée de solutés
- ❖ Les mains sèches, irritées et lésées peuvent être colonisées et vectrices d'infections
- ❖ L'adhésion des personnels à l'usage des SHA est parfois freinée par des « fausses idées » ou de « vraies impressions » concernant leurs effets indésirables cutanés

# Objectifs de l'étude

## ❖ Principal :

Évaluer l'implication de l'hygiène des mains sur la sécheresse et l'irritation cutanée

- ❖ Fréquence d'utilisation des SHA
- ❖ Fréquence des lavages simples

## ❖ Secondaires :

Évaluer l'implication des autres facteurs de risques

- ❖ Saison (hiver vs été)
- ❖ Fonction (administratifs vs soignants)
- ❖ Age
- ❖ Sexe
- ❖ Facteurs de risques personnels (atopie, eczéma, allergie, ichtyose, lésions auto-infligées = ongles rongées, « grattage nerveux »)
- ❖ Facteurs de risques extérieurs au lieu de travail (travaux ménagers, bricolage, sport...)
- ❖ Utilisation de crème protectrice
- ❖ Jours de travail consécutifs ( $\leq 3$  vs  $> 3$  jours)

# Questionnaires utilisés

- ❖ Évaluation de la sécheresse/irritation cutanée :
  - ❖ Auto-évaluation : Échelle visuelle analogique
  - ❖ Hétéro-évaluation : Échelle validée\*
- ❖ Formation des enquêteurs auprès du dermatologue de l'étude
- ❖ Réunion d'information sur le mode de remplissage des questionnaires
- ❖ Établissements disposant du lavage simple et de désinfection aux SHA



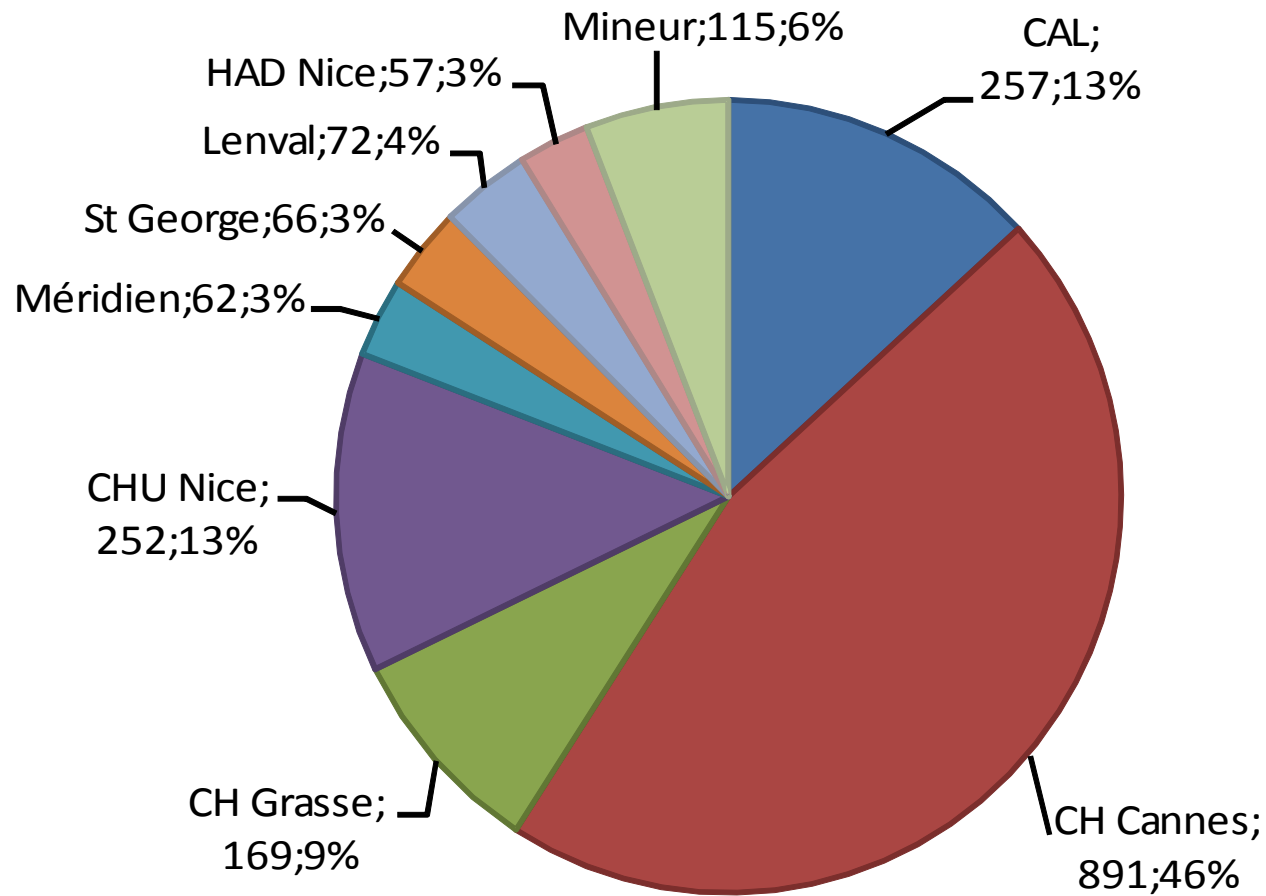
# Modalités pratiques

- ❖ Évaluer au moins 2/3 de soignants et 1/3 d'administratifs
- ❖ Une enquête en hiver 2007-08 et une en été 2008
- ❖ Saisie des données sur Epi data
- ❖ Analyse statistique sur R 2.5.0

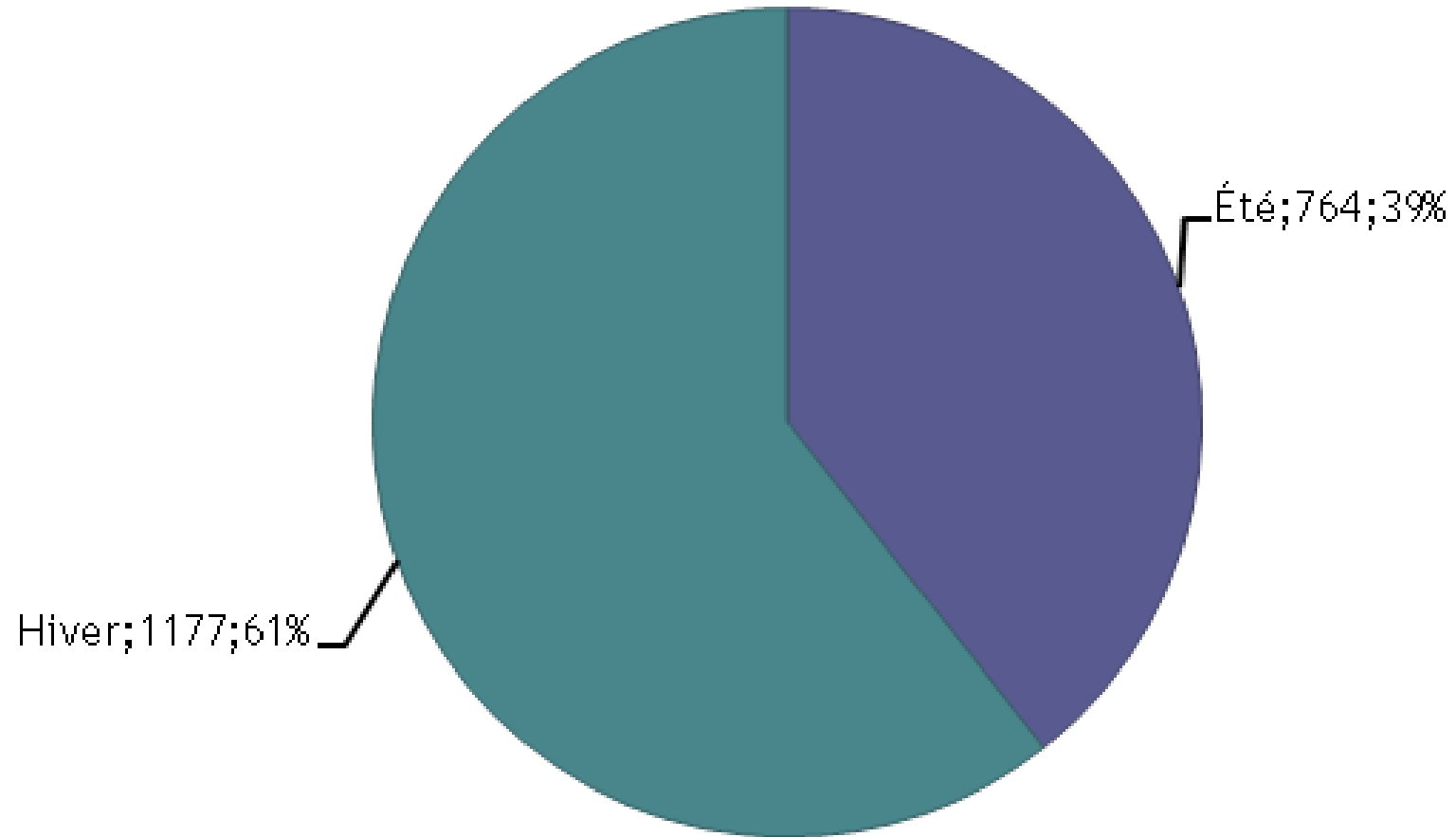
# Description de la population

- ❖ Statistiques descriptives
  - ❖ Établissements
  - ❖ Fonction (administratifs vs soignants)
  - ❖ Saison (hiver vs été)
  - ❖ Jours de travail consécutifs
  - ❖ Age, Sexe
  - ❖ Facteurs de risques personnels (atopie, lésions auto-infligées)
  - ❖ Facteurs de risques extérieurs au lieu de travail (travaux ménagers, bricolage, sport...)
  - ❖ Utilisation de crème protectrice
  - ❖ Fréquence des lavages, fréquence des frictions SHA
  - ❖ Sécheresse et irritation cutanée

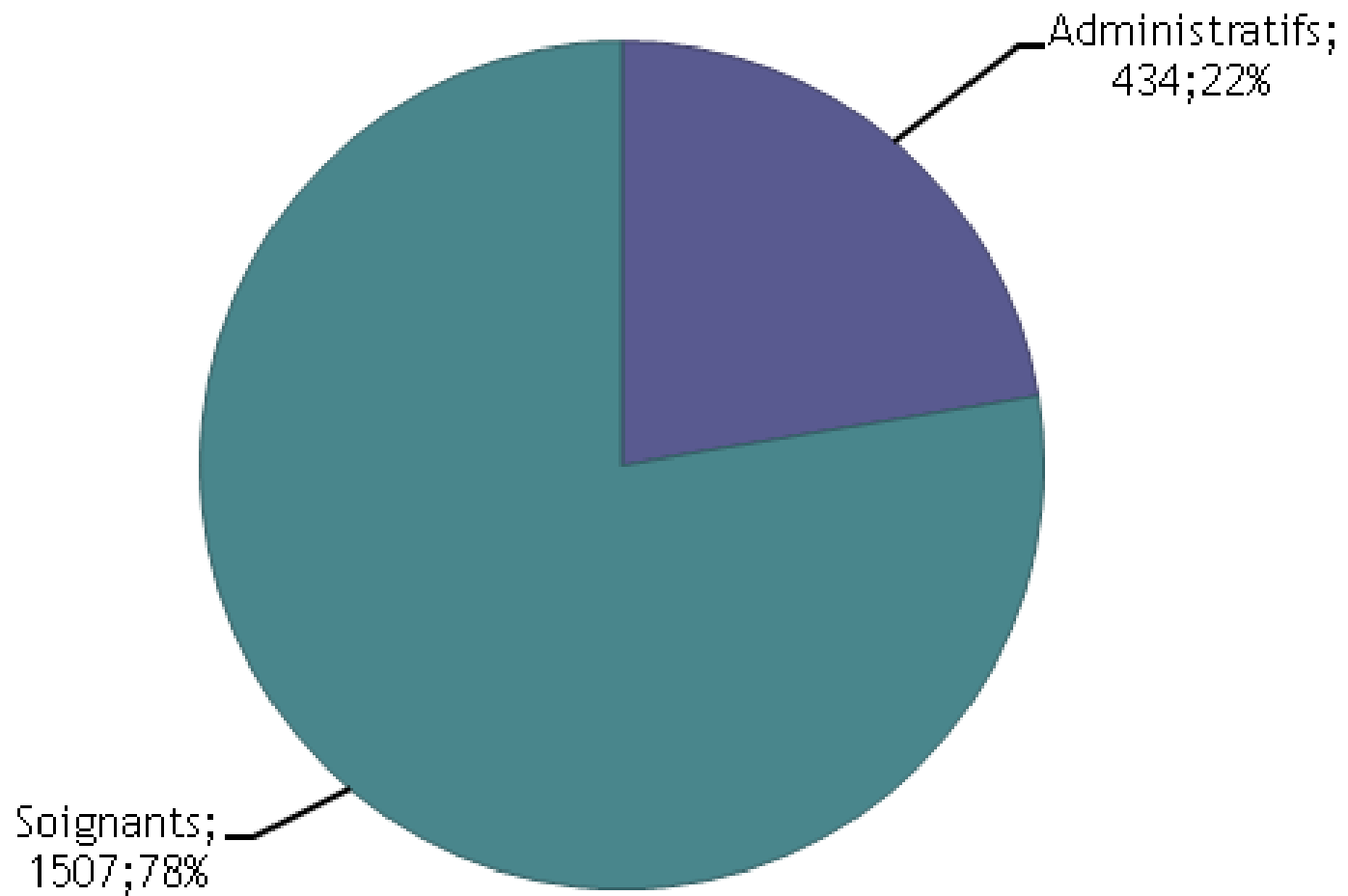
## Répartition par établissement



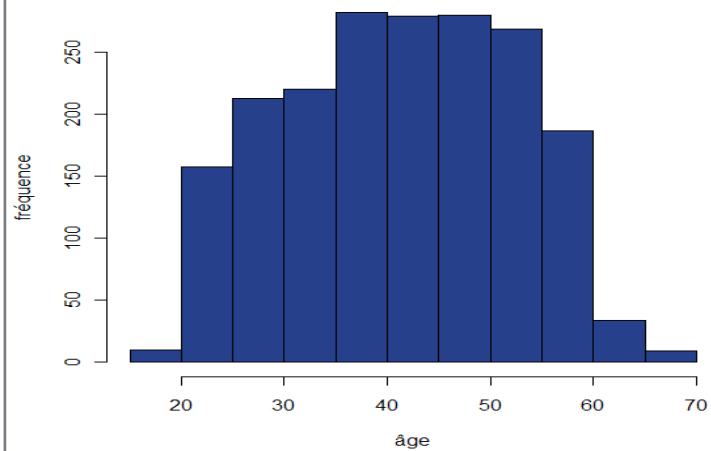
## Répartition par saison



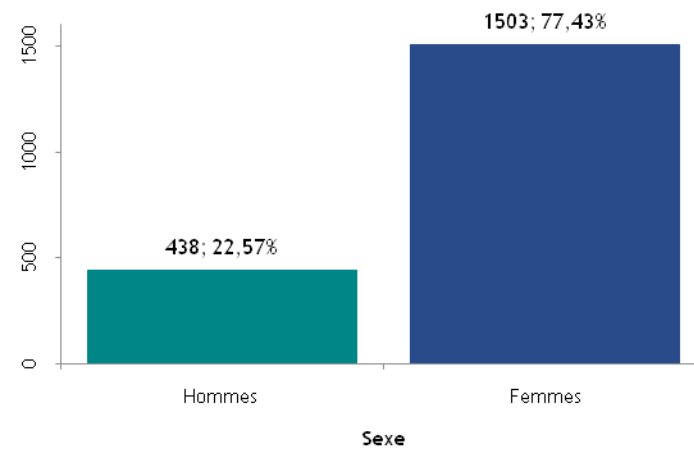
## Répartition par fonction



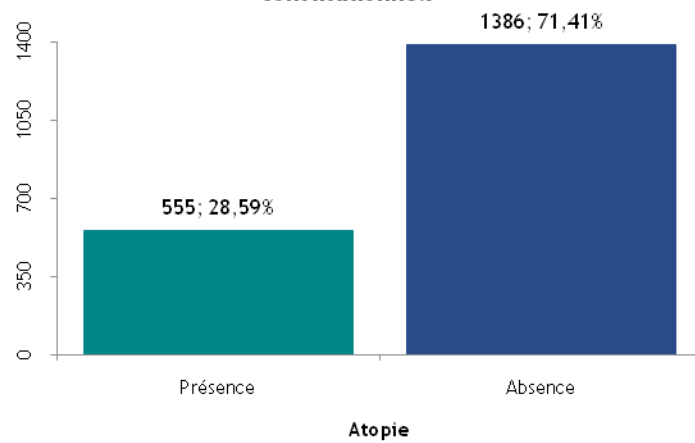
Répartition en fonction de l'âge



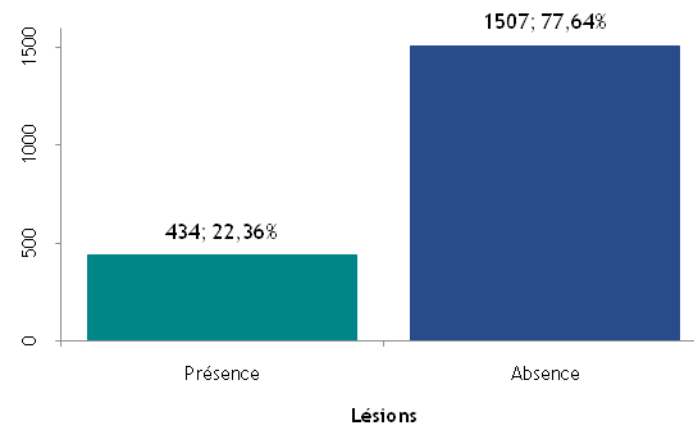
Répartition en fonction du sexe

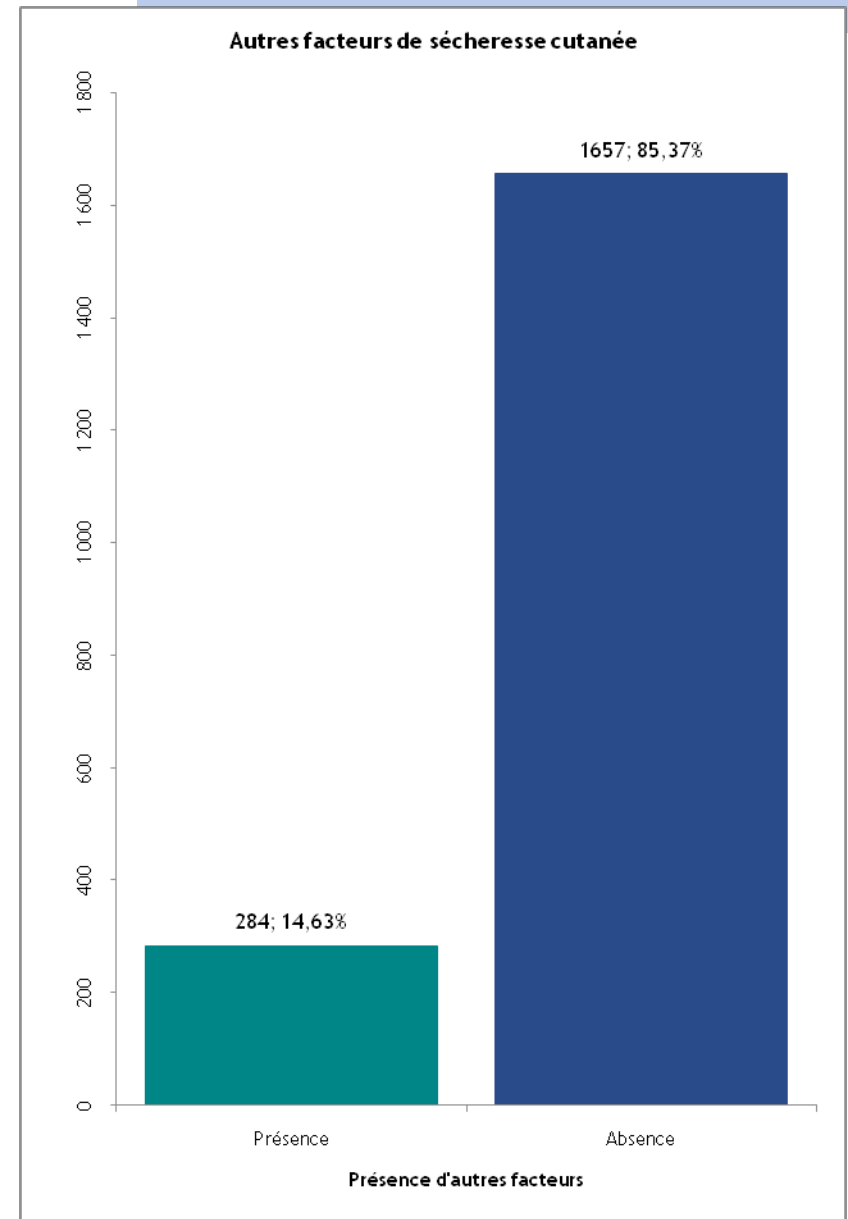
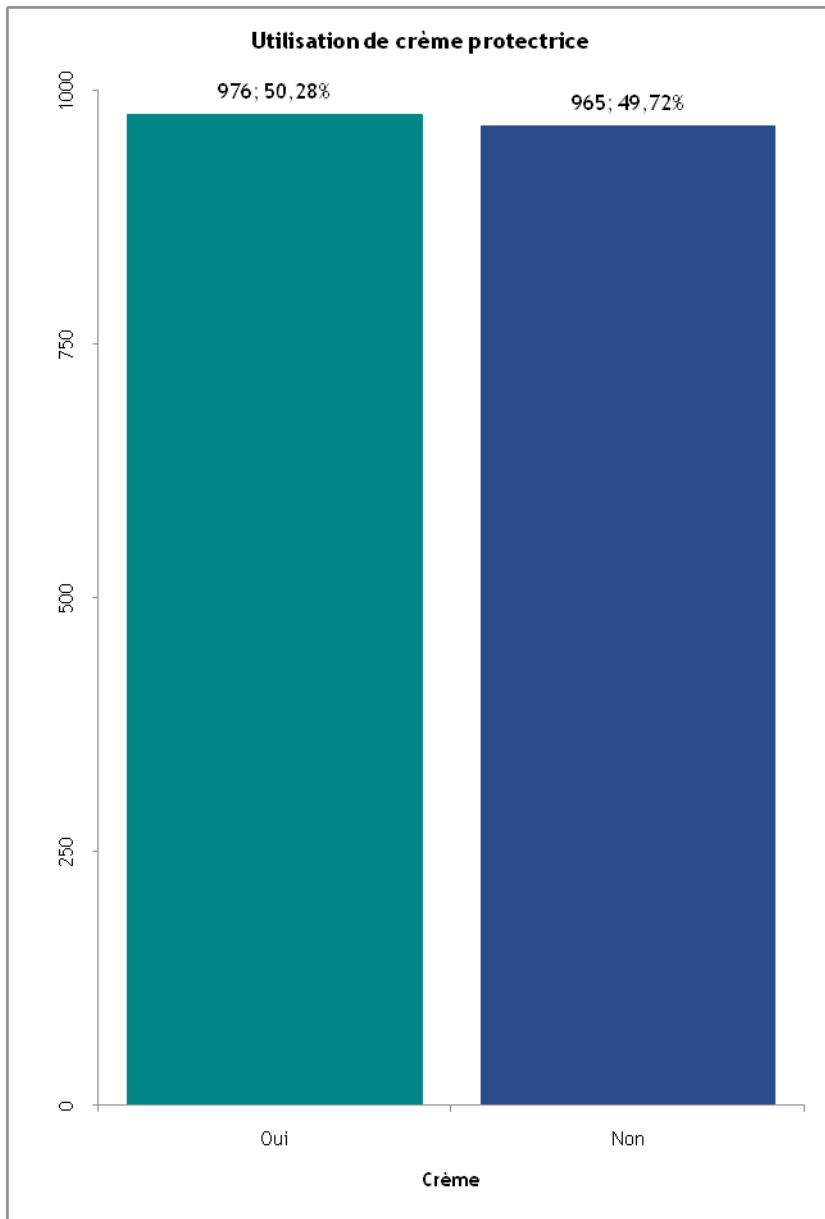


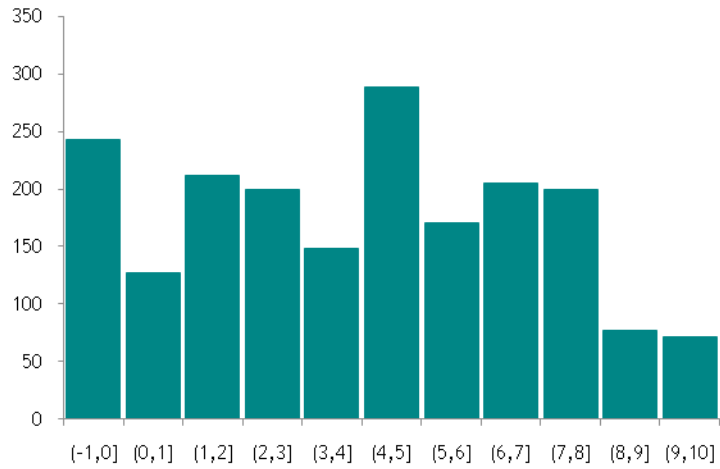
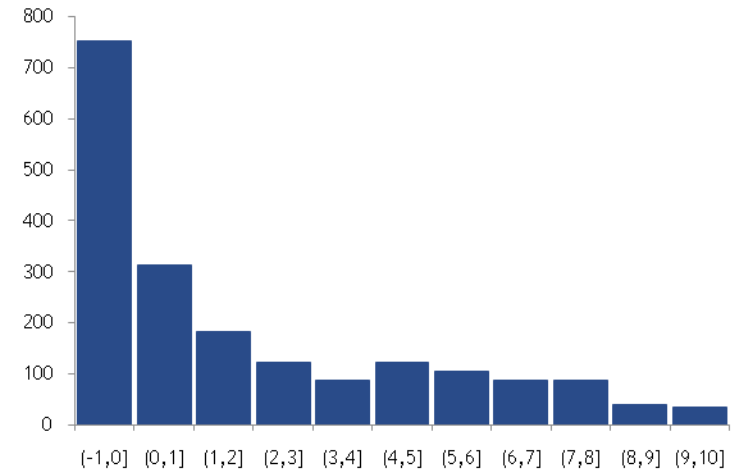
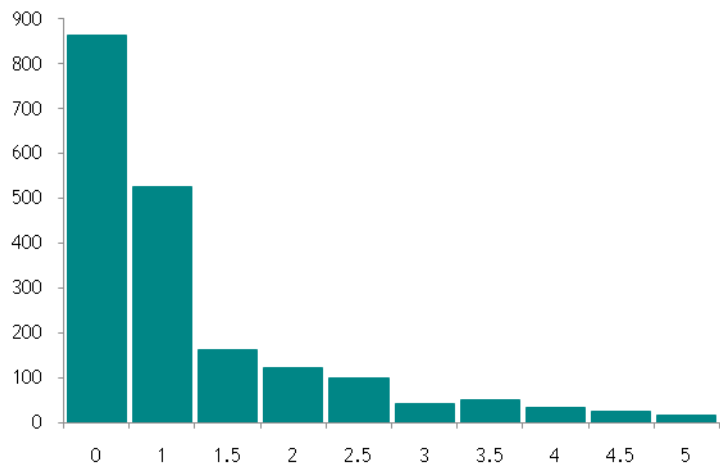
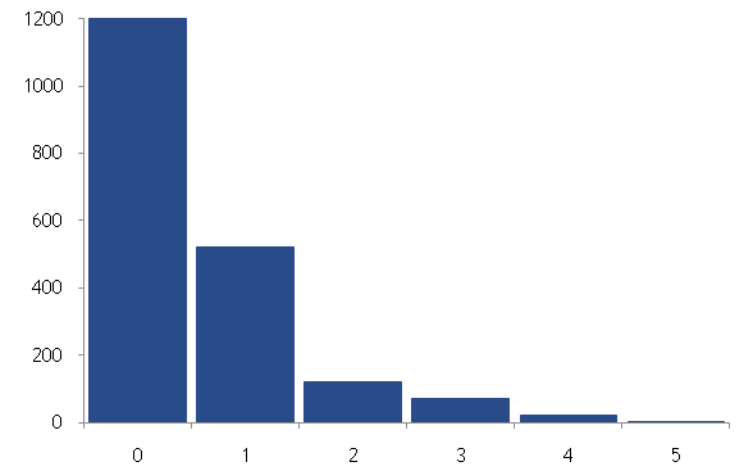
Répartition du personnel ayant des facteurs de risques constitutionnels



Répartition des personnels ayant des lésions auto-infligées





**Sécheresse auto-évaluée****Irritation auto-évaluée****Sécheresse hétéro-évaluée****Irritation hétéro-évaluée**

# Facteurs influençant la sécheresse hétéro-évaluée

- ❖ Analyse univariée
  - ❖ Chaque facteur est étudié sans tenir compte de l'effet des autres facteurs
  
- ❖ Analyse multivariée
  - ❖ Chaque facteur est étudié en tenant compte de l'effet des autres facteurs
  - ❖ Les facteurs significatifs sont des « variables prédictives indépendantes » des autres facteurs étudiés

## Sécheresse hétéro-évaluée

Analyse  
univariée

Analyse  
multivariée

Variable	Modalité	p-value	OR IC95%	p-value
Fréquence lavage	Par lavage supplémentaire	<10-6	1.03 [1.02-1.04]	<10-6
Fréquence SHA	Par friction supplémentaire	0.044	0.99 [0.99-1.00]	0.18
Etablissement	9 établissements	<10-5		<10-6
Saison	Eté vs hiver	<10-6	1.91 [1.68-2.17]	<10-6
Facteurs constitutionnels	Absence vs présence	<10-6	1.33 [1.20-1.48]	<10-7
Autres facteurs	Absence vs présence	<10-6	1.32 [1.16-1.51]	<10-4
Lésions cutanées	Absence vs présence	<10-6	1.25 [1.12-1.40]	<10-4
Crème	Absence vs présence	<10-6	1.32 [1.19-1.48]	<10-6
Fonction	Administratifs vs soignants	<10-6		-
Sexe	Homme vs Femme	0.12		-
Jours travail consécutifs	1-3 jours vs + de 3 jours	0.092		-
Age	Par année	0.34		-

## Irritation hétéro-évaluée

Analyse  
univariée

Analyse  
multivariée

Variable	Modalité	p-value	OR IC95%	p-value
Fréquence lavage	Par lavage supplémentaire	<10-6	1.03 [1.01-1.04]	<10-4
Fréquence SHA	Par friction supplémentaire	0.714	0.99 [0.98-1.00]	0.065
Etablissement	9 établissements	<10-6		<10-6
Saison	Eté vs hiver	<10-6	2.09 [1.76-2.47]	<10-6
Facteurs constitutionnels	Absence vs présence	<10-4	1.28 [1.12-1.47]	0.001
Autres facteurs	Absence vs présence	<10-6	1.40 [1.18-1.65]	<10-3
Lésions cutanées	Absence vs présence	<10-4	1.26 [1.08-1.46]	<10-2
Crème	Absence vs présence	<10-6	1.17 [1.02-1.35]	0.023
Fonction	Administratifs vs soignants	<10-4		-
Sexe	Homme vs Femme	0.233		-
Jours travail consécutifs	1-3 jours vs + de 3 jours	0.48		-
Age	Par année	0.08		-

# Conclusions

- ❖ Le lavage des mains entraîne une sécheresse cutanée et une irritation cutanée.
- ❖ La désinfection aux SHA n'entraîne ni sécheresse, ni irritation cutanée. Il semble même qu'elle est un effet protecteur.
- ❖ Les phénomènes de sécheresse et d'irritation cutanée sont multifactoriels, les facteurs les plus significatifs étant: saison, terrain atopique, lésions auto-infligées et les autres facteurs indépendants de l'activité professionnelle.

# Participants/Remerciements

- ❖ Veyres P, Negrin N, Vandebos F, Diez M, Lambert S, Koch G, Mazzoni L, Carassou-Maillan A, Six C, Maréchal D, Mariani C, Buguet I, Hermant C, Banctel D, Lavigne F, Chappuis V, Dalmas Y, Sanchez-Arias MA, Florance MC, Ango C, Scanella J, Verpy F, Gaget Y, Peterschmitt K, Marot-Bolard C.